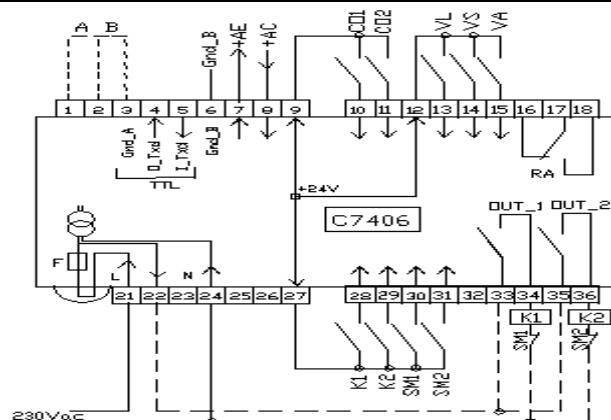
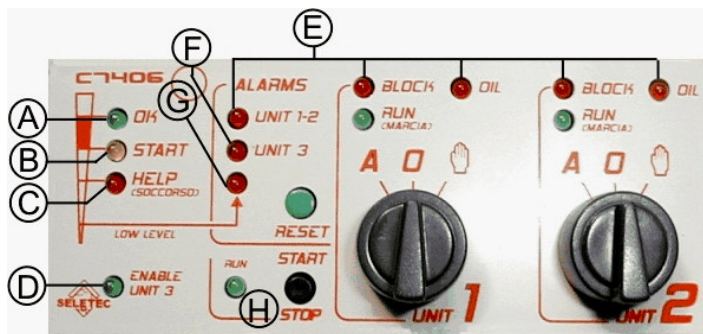


C7406

Gestione integrale 2 + 1 gruppi POMPE-COMPRESSORI in automatico

C7406C



DATI GENERALI

Tensione di alimentazione	230Vac +/- 10%
Assorbimento max	3,5W - 18 mA
F - fusibile di protezione 5X20	500 mA 'T' ritard.
Temperatura di funzionamento	- 15°C ... +55°C
Umidità relativa	<= 90%
Ingombro frontale 6 moduli DIN	45x105 mm
Dimensioni mm	H93 x L105 x P58
Grado di protezione frontale	IP40
Contenitore plastico autoesting.	NORYL ULV-O
Colore	grigio RAL7035
Installazione su guida OMEGA	DIN (EN50022)
(*) contatti in chiusura	(****) ritardo fisso 180"
(**) portata contatti 8A- AC1	Morsetti 23-25-26-32
(***) portata contatti 1A-50V	non connessi

COLLEGAMENTI

Morsetto	Rifer.	Funzione	Morsetto	Rifer.	Funzione
3 - 1	A	Abilitazione 3ª unità esterna	17-16	RA (***)	contatto N.C. riporto allarme
3 - 2	B (****)	attivaz. ritardo arresto a fine ciclo	17-18	RA (***)	contatto N.A. riporto allarme
3 - 4	TTL-O	RX-TX per opzione collegamento	21	L	Input fase 230Vac
3 - 5	TTL-I	linea seriale slave Modbus RTU	22		Out fase protetta 230Vac
6		Comune (-24Vdc)	24	N	Input neutro 230Vac
7	+AE	+24V input blocco da 3ª unità est.	28	K1	Input +24V UNIT 1 in RUN
8	+AC	+24V out attivazione 3ª unità est.	29	K2	Input +24V UNIT 2 in RUN
9-12-27		Comune (+24Vdc)	30	SM1	Input +24V UNIT 1 in BLOCK
9 -10	OIL1 (*)	Contatto anomalia olio UNIT 1	31	SM2	Input +24V UNIT 2 in BLOCK
9 -11	OIL2 (*)	Contatto anomalia olio UNIT 2	33-34	OUT1(**)	Uscita comando UNIT 1
12-13	VL (*)	contatto attivazione Lavoro	35-36	OUT2(**)	Uscita comando UNIT 2
12-14	VS (*)	contatto attivazione Soccorso	K1-2		Bobine contattori di potenza
12-15	VA (*)	contatto Allarme bassa press.	SM1-2		Contatti interruttori protezione utenze

NORME DI RIFERIMENTO

EMC: norma sull'emissione EN 50081-1 e norma sull'immunità EN 50082-1

BT : 73/23/CEE, 93/68/CEE - EN61010.1.A2

DESCRIZIONE GENERALE FUNZIONI :

- A** ON- al raggiungimento del valore massimo preimpostato sul contatto di lavoro VL >> arresto gruppi (se non inserito l'opzione ritardo arresto)
- B** Se ON- partenza gruppi al valore minimo impostato su VL (con accensione intermittente + led OK acceso, indica che sta effettuando la fase di ritardo arresto 180")
- C** Se ON- Intervento del contatto di soccorso VS >> attivazione del 2° gruppo di riserva, e se abilitato, dopo 3sec. anche del 3° gruppo esterno.
- D** Selezione opzione per abilitazione eventuale 3° gruppo esterno. (eseguire ponticello fra i morsetti 1 - 3)
- E** Attivazione allarme cumulativo per intervento interruttore salvamotore elo anomalia olio unità 1 e/o 2 >> rimuovere la causa e premere RESET
- F** Attivazione allarme cumulativo per intervento interruttore salvamotore elo anomalia olio, su 3ª unità esterna. >> rimuovere la causa e premere RESET
- G** Attivazione allarme cumulativo per intervento contatto VA (allarme per bassa pressione su rete utilizzo) >> rimuovere la causa e premere RESET
- H** Premere START/STOP e verificare l'accensione di RUN >> i gruppi vengono abilitati al funzionamento in automatico. In caso di mancanza improvvisa di alimentazione, al riavvio la condizione rimane memorizzata.
 Con il led RUN spento, le unità possono essere azionate manualmente (agendo sui rispettivi selettori) e gestite sempre dal contatto di lavoro VL.

• Per semplificare la fase di collegamento elettrico o di sostituzione, l'apparecchio è provvisto di morsettiera a connettore estraibile (passo 5.08 mm).

- 1 L'inversione automatica dei gruppi avviene ad ogni inizio ciclo, il tutto per garantire ai gruppi uniformità di funzionamento.
- 2 Solo per la versione C7406. Nel caso in cui con VL in ON, il gruppo primario attivo non permetta il raggiungimento del valore di OK entro 90 secondi, si attiveranno in successione i gruppi di riserva, sempre con un ritardo di 90secondi. (funzione esclusa nella versione C7406.C)
- 3 In caso di chiusura del contatto di soccorso VS, i gruppi di riserva (2 e 3) si attivano in successione con un ritardo all'avvio di 3 secondi.
- 4 Su impianti con pompe del vuoto, allo scopo di ridurre i cicli d'intervento dei gruppi è possibile (eseguendo un ponticello tra i morsetti 3 e 2) inserire il ritardo arresto gruppi. Al raggiungimento del valore di OK, i gruppi attivati continuano a funzionare per circa 180 sec. Questa fase viene segnalata con l'accensione intermittente del led START.
- 5 ALARMS Il relè interno si diseccita e rimane in tale stato, quando si verificano le condizioni indicate da (E-F-G); per mancanza alimentazione 230V ai circuiti ausiliari o per avaria del modulo di gestione.

NOTE IMPORTANTI:

- Conservare il prodotto in ambiente coperto ed asciutto
- L'apparecchio dovrà essere alimentato da dispositivi atti alla protezione contro i contatti diretti e indiretti; il dispositivo di sezionamento deve essere a portata di mano e deve interrompere tutti i poli attivi. L'apparecchio essendo previsto per collegamento permanente entro un'apparecchiatura, non è dotato dispositivi interni di protezione da sovracorrenti, si raccomanda pertanto di proteggere tutti i circuiti ad esso connesso, mediante l'inserimento di fusibili adeguati alle correnti circolanti.
- L'apparecchi o C7406 non è soggetto a manutenzione preventiva, in caso di anomalia o accertato mal funzionamento va sostituito con un nuovo apparecchio.
- Prima di procedere alla sostituzione e al collegamento dei conduttori in morsettiera, accertarsi di aver tolto a monte l'alimentazione 230V. L'azienda costruttrice declina ogni responsabilità dovuta a imperizia o errata installazione.
- L'apparecchio è garantito da difetti o vizi costruttivi riscontrati entro 12 mesi dalla consegna. L'eventuale manomissione dell'apparecchio o danneggiamenti provocati da installazione non conforme, comporta automaticamente il decadimento della garanzia.
- La garanzia si limita alla riparazione presso la Ns sede o la sostituzione dell'apparecchio. Sono esclusi dalla garanzia eventuali interventi del Ns personale tecnico, richiesti a qualsiasi titolo. In caso di prodotto ritenuto difettoso in periodo o non di garanzia, contattare il Ns supporto vendite per ottenere autorizzazione alla spedizione. Il prodotto ritenuto difettoso, dovrà pervenire presso la Ns sede a mezzo e/a cura del Committente, accompagnato da indicazioni sul problema riscontrato.
- Le targhette applicate al prodotto contengono tutti i dati essenziali (numero del lotto, settimana e anno di produzione). I stessi dati vengono indicati sulla targhetta applicata alla confezione. La confezione contiene la Scheda di prodotto, eventuale documentazione specifica/aggiuntiva richiesta dal Committente
- La SELETEC Srl si riserva di apportare in qualsiasi momento, tutte le modifiche atte al miglioramento della qualità e funzionalità del prodotto, nel rispetto delle normative in vigore. Diffida dall'utilizzo improprio o dalla riproduzione anche parziale della presente scheda, senza autorizzazione.